



PARK KRAJOBRAZOWY POEZIERZE ŁĘCZYŃSKIE

Park Krajobrazowy „Pojezierze Łęczyńskie” został utworzony w 1990 roku, jako jeden z elementów Ekologicznego Systemu Obszarów Chronionych Województwa Lubelskiego (ESOCh).

Położenie

Park (powierzchnia 11 816 ha, otulina 14 095 ha) obejmuje zachodnie części Polesia Lubelskiego i Równiny Łęczyńsko-Włodawskiej, zwanej Pojezierzem Łęczyńsko-Włodawskim oraz Wysoczyznę Lubartowskiej. Leży w centrum województwa lubelskiego, w powiatach lubartowskim i łęczyńskim, w gminach: Uścimów, Ostrow Lubelski, Puchaczów i Ludwin. Park składa się z dwóch części połączonych otuliną, na północy są to Lasy Parczewskie i tereny przyległe, na południu grupa jezior w rolniczym krajobrazie, z rozproszonymi płacami leśnymi. Od wschodu sąsiaduje on z Poleskim Parkiem Narodowym i jego otuliną, a wraz z innymi obszarami chronionymi na Polesiu Lubelskim, wchodzi w skład Transgranicznego Rezerwatu Biosfery „Polesie Zachodnie”.

Budowa geologiczna

Park leży na platformie wschodnioeuropejskiej, na płycie zalegającym fundamentu skał krystalicznych. Na nim zgromadzone są osady paleozoiczne z górnokarbońskimi utworami węglonośnymi. Węgiel wydobywany jest w kopalni węgla „Bogdanka”, przy południowej granicy Parku. Na utworach paleozoicznych spoczywają osady morskie jury środkowej, na nich gruba warstwa skał kredy górnej (opoki, margle i kreda piaszcząca), które odsłaniają się tworząc niskie łagodne garby. Osadami oceanu miocenijskiego są utworzy piaszczysto-mułowe zachowane w najwyższych partiach wzniesień. Na utworach kredowych zalegają osady plejstoceńskie akumulacji lodowcowej. Po ostatnim zlodowaczeniu środkowopolskie zostały glazy narzutowe, a po rozlewisku powstałym z topniejącego lodowca niewielkie jeziora, z których część uległa spłyceniu i zarosnięciu przekształcając się w bagna i torfowiska.

Rzeźba terenu

Tereny Parku są równinne, w dużej części zabagnione. Pojezierze Łęczyńsko-Włodawskie jest jedynym pojezierzem w Polsce, którego nie objęło ostatnie zlodowacenie. Rzeźba terenu ukształtowana w okresie zlodowacenia środkowopolskiego jest słabo zróżnicowana. Dominują formy płaskie, urozmaicone niewielkimi wzniesieniami kredowymi, lejami krasowymi oraz pozostałościami moren czołowych (np. w okolicy jezior Miejskie i Kleszczów) i nielicznymi wydmami (w Lasach Parczewskich).

Wody

Naturalna sieć rzeczna Parku jest uboga. W Parku i otulinie znajdują się: górny odcinek Piwonii Południowej (Bobrówki) i Tyśmienicy (system kanałów i rowów melioracyjnych), ciek Ochoża oraz wypływający z Lasów Parczewskich źródłowy odcinek Konotopy. Na terenie Parku pomiędzy Tyśmienicą i Piwonią przebiega lokalny dział wodny. Przez teren obecnego Parku w latach 1954–1961 poprowadzono kanał Wieprz-Krzna (140 km) o zdecydowanie szkodliwym oddziaływaniu na środowisko.

Najważniejszymi elementami hydrograficznymi w Parku są jednak jeziora i stawy oraz podmokłości zajmujące rozległe obszary na południu, decydujące o „poleskim” charakterze Parku. Podmokłości utrzymują się mimo przekształcenia stosunków wodnych przez kanał Wieprz-Krzna. O pojeziernym charakterze Parku decydują jeziora, których na terenie Parku jest 17. Większość ma genęz krasową i wypełniają misy w skałach kredowych, zawierających rozpuszczalny węgiel wapnia (krasowienie). Część ma pochodzenie termokrasowe, powstały wskutek topnienia lodu gruntowego na przedpolu lodowodu. Jeziora różnią się kształtem, czystością i przejrzystością wody, zawartością składników mineralnych i organicznych oraz charakterem brzegów i roślinności. Ze względu na żyzność środowiska wodnego (trofę) jeziora dzieli się na 4 typy: oligotroficzne (nie występują w Parku), mezotroficzne, eutroficzne i dystroficzne.

Jeziora mezo- i eutroficzne powstają w procesie rozwoju i starzenia się czystych jezior oligotroficznych. Woda przezroczysta w okresie wegetacyjnym przybiera zielonkawą barwę. Roślinność rozwija się słabo. Charakterystyczne są łąki ramienne. Są to najgłębsze jeziora na terenie Parku: Piaseczno (39 m) i Krasne (33 m). Większość jezior to żyzne zbiorniki eutroficzne. Woda jest mało przejrzysta i zielonkawa, wyróżnia się dwie strefy roślinności, na płycznach występują zbiorowiska szuwarowe, na większej głębokości roślinność wodna. Zbiorniki spływają się, zarastają szuwarami, w strefie przybrzeżną wkraczają turzycowiska. Przykładem jest grupa jezior Uścimowskich.

Jeziora dystroficzne są to jeziora w końcowym stadium rozwoju, są małe, płytkie, otoczone torfowiskami, ubogie w związki organiczne, słabo natlenione i zakwaszone. Woda jest brunatna i mało przezroczysta. Jeziora takie powoli zanikają, rozwija się torfowisko przejściowe z koczchem mchów pokrywającym lustro wody (ptó). Przykładem jezior dystroficznych są jeziora: Brzeźniczno, Łukietki i Czarne Gościnieckie. Jeziora Krzczęń (na Parku) i Mytucze (w otulinie) w czasach współczesnych zmieniły naturalny charakter na obwałowane zbiorniki retencyjne. Na terenie Parku znajdują się także stawy rybne (okolice Nowej Jedlanki i Krasnego).



WALORY KULTUROWE

Historia

Najstarsze ślady bytności człowieka na terenie Parku, pochodzą ze schyłkowego paleolitu. W okresie 10–8 tysięcy lat p.n.e., tereny te zasiedlała ludność koczownicza polująca na renifery. Około 4500 roku p.n.e. pojawili się pierwsi rolnicy, jednak słabe gleby i niedostępność terenu nie sprzyjały osadnictwu. W średniowieczu, tereny położone przy granicy między Polską, Rusią a Litwą, były wielokrotnie najeżdżane i wyludniane. Spokój zapanował dopiero w XVI wieku, nastąpiła kolonizacja, lokowanie wsi i miast (Ostrow Lubelski) oraz rozwój dóbr magnackich. Spustoszenia przyniósł XVII wiek z kozackim Powstaniem Chmielnickiego i Potopem Szwedzkim. Rozwój gospodarczy nastąpił w XIX wieku, powstawały osady i zakłady przemysłowe. W okresie przygranicy Styczniowego stacjonowały tu oddziały powstańcze, toczono bitwy (największa pod Kaniowolą). W czasie pierwszej wojny światowej, teren ucierpił w wyniku walk w 1915 roku, a dodatkowo w ramach ewakuacji ludności przez Rosjan zwanej „bieżeństwem” wysiedlono miejscową ludność wyznania prawosławnego. W okresie międzywojennym rolnicze tereny były zapożnione gospodarczo. W okresie tym rozpoczęto prace melioracyjne osuszające bagna. W czasie kampanii wrześniowej przez teren Parku przeszły wojska polskie nie tocząc na terenie obecnego Parku większych bitew. W okresie okupacji działały tu polskie i radzieckie oddziały partyzanckie. Po wojnie w okolicy prowadzono prace melioracyjne, wybudowano kanał Wieprz-Krzna, rozpoczęto eksploatację złóż węgla kamiennego.

Dziedzictwo kulturowe

W Parku znajduje się niewiele zabytków. Najciekawszą miejscowością jest Ostrow Lubelski, o którym pierwsze wzmianki pochodzą z 1441 roku, w 1548 roku Zygmunt Stary nadał wsi prawa miejskie. Zachował się układ urbanistyczny z czworobocznym rynkiem. Jest tu późnobarokowy kościół Niepokalanego Poczęcia Najświętszej Marii Panny i św. Wawrzyńca, projektu włoskiego architekta Pawła Antoniego Fontany, budowla orientowana, jednonawowa, wzniesiona na planie krzyża łacińskiego i ukończona w 1768 roku. Dwuwieżową fasadę zdobij pilastry, w portalu nad wejściem znajduje się tarcza z herbem fundatora Lubicz. Wnętrze nakryte jest sklepieniem

populastym z lunetami i kolebkowo-krzyżowym. Wyposażenie jest w stylu późnobarokowym, rokokowym i neoklasykistycznym. W kościele znajduje się cudowny obraz Matki Bożej Ostrowskiej. Przy kościele stoi dzwonnica, otacza ją ogrodzenie z bramą i stare, pomnikowe drzewa. Interesująca jest kaplica przydrożna z XVII wieku i drewniana, małomiasteczkowa zabudowa z pożydowskimi domami w centrum i włościńskimi chatupami na obrzeżach.

Ciekawa jest droga wiodąca przez Lasy Parczewskie z Ostrowa w stronę Parczewa. Nietuardzony „gościniec” to fragment dawnego szlaku łączącego Kraków z Wilnem. Szlak zwany Jagiellońskim w większości wchłonęły współczesne drogi. Odcinek w okolicach Ostrowa zachował historyczny wygląd szerokiego, nietuardzonego duktu, który niegdyś przemierzały królewskie orszaki i kupieckie karawany.

W Kolechowicach, na skraju północnej części Parku, znajduje się stary cmentarz prawosławny i używana jako cerkiew dawna kaplica cmentarna z początku XX wieku. Z kolei przy południowej części parku w Drowie stoji świątynia prawosławna wybudowana w XIX wieku, w monumentalnym stylu bizantyjsko-rosyjskim, zbudowana na planie krzyża. Drowiecka cerkiew jest muirowana, trójdzielna z kwadratową nawą, kryta czteropiętrowym dachem zwieńczonym cebulastą kopułą. Nad wejściem znajduje się ikona patrona świątyni św. Mikołaja. W jej wnętrzu znajduje się kompletny ikonostas sprowadzony z okolic Sanoka. Obok znajdują się: drewniana plebania „popówka” i zabytkowa aleja dojazdowa ze starymi drzewami, a naprzeciwko plebanii obelisk z godłem Polski, poświęcony poległym w 1918 roku członkom Polskiej Organizacji Wojskowej. W Drowie są też trzy cmentarze, najstarszy położony na północ od cerkwi to cmentarz unicki. Kolejny to cmentarz katolicko-prawosławny, na którym jest nagrobek Andrzeja Łuczyczyka literata z Ludwina, zwanego „Gwiezdnym Księciem pisarzy polskich”. Trzeci to znajdujący się za prezbiterium cerkwi cmentarz wojskowy, na którym w 1915 roku pochowano żołnierzy armii austro-węgierskiej, niemieckiej i rosyjskiej, poległych w czasie pierwszej wojny światowej. Cmentarze z czasów pierwszej wojny światowej znajdują się też w Krasnem – Kosowie, Maśluchach, w Uścimowie Nowym i Uścimowie Kolonii. Na cmentarzu w Starym Uścimowie znajduje się zbiorowa mogiła powstańców styczniowych.

Na terenie Parku napotkamy pozostałości dawnych siedzib ziemian. Zespoły dworsko-parkowe znajdowały się w Kaniowoli, Jedlance, Głębokim i nad jeziorem Krasne. Zabudowa dworska nie przetrwała lub zatraciła całkowicie cechy stylowe, ale parki są do dziś widoczne. W Nadrybiu podczas wykopalisk archeologicznych znaleziono neolityczny skrzynkowy, kamienny grobowiec. Zrekonstruowano go z oryginalnych kamiennych płyt i wyeksponowano przy szkole podstawowej.



Kościół w Ostrowie Lubelskim



PRZYRODA PARKU

Flora

Lasy zajmują około 43% północnej części parku i około 30% części południowej. Największym i najcenniejszym kompleksem jest fragment Lasów Parczewskich, w północnej części Parku. To mozaika różnowiekowych zbiorowisk leśnych, wśród których przeważają rosące na piaszczystym podłożu bory sosnowo-dębowe z fragmentami starodrzewu. Towarzyszą im łąki i olsy (głównie w dolinach rzek) oraz bory sosnowe suche i świeże. Przesuszone torfowiska porastają miodniki i zarosła. W części południowej Parku cenny kompleks leśny rozciąga się między jeziorami Rogóźno i Piaseczno. W okolicach jeziora Piaseczno rosą bory mieszane i fragmenty dąbrowy świetlistej, w okolicach jeziora Rogóźno zwarte bory sosnowe i niewielkie olsy. Poza tym na terenie Parku występują liczne śródpolne zadrzewienia i zakrzaczenia. Wśród rzadkich roślin obszarów leśnych, na uwagę zasługują: parzydło leśne, lilija zlotogłów, napastrzaka zwyczajna, orlik pospolity, wawrynek wilczychło czy podkolan biały.



Czeremcha błotna

Największą wartością przyrodniczą w Parku są duże torfowiska, w większości zbiorowiska zmeliorowane, przekształcone w kośne łąki i pastwiska. Pośród nich w obniżeniach znajdują się porośnięte turzycami torfowiska niskie, często okalające oczka wodne. Rozległe torfowisko niskie między jeziorami Bikcze, Nadrybie i Uściwierz, porasta subborealna brzeźnina bagieniasta z brzozą niską. Nad jeziorami dystroficznymi (Brzeźniczno, Łukietkiem, Obradowiskim, Czarnym Gościnieckim) oraz eutroficznymi (Bikczem i Nadrybiem) wykształciły się torfowiska wysokie, zbiorowiska o charakterze leśnym z udziałem karłowatych sosen i brzoź. Towarzyszą im niewielkie płaty torfowisk przejściowych, widoczne też nad jeziorami Piaseczno, Uściwierz i Kleszczów. Cennymi roślinami torfowisk są: brzoza niska, wierzba borówkolistna, wierzba lapońska, gnidosz królewski i bagnica torfowa – relikty polodowcowe. Interesujące są też: owadożerne rosiczki (okrągłolistne, długolistne i pośrednie), wąkrotka zwyczajna, widłak torfowy, gnidosz błotny, storczyk szerokolistny czy rzadki w innych częściach kraju wielosił błękitny. W jeziorach i stawach występują zbiorowiska roślin wodnych. Na powierzchni jezior unoszą się grzeble żółte, grzybnienie białe i rzadkie grzybnienie północne oraz ciekawa kaledzja dziewięciornikowata (jeden z najrzadszych gatunków w Polsce). Osobliwością jest aldrowanda pęcherzykowata. Brzegi zbiorników wodnych porasta szuwar trzciniowy z trzcinią pospolitą, oczeretem zwyczajnym i patką zwyczajną. Na terenach rolniczych dominuje tradycyjny model rolnictwa. Mozaikę pól, łąk i pastwisk towarzyszą miedze oraz śródpolne i przyzgodowe zadrzewienia. Pośród upraw można zobaczyć maki, kłkole i chabry.

wych, widoczne też nad jeziorami Piaseczno, Uściwierz i Kleszczów. Cennymi roślinami torfowisk są: brzoza niska, wierzba borówkolistna, wierzba lapońska, gnidosz królewski i bagnica torfowa – relikty polodowcowe. Interesujące są też: owadożerne rosiczki (okrągłolistne, długolistne i pośrednie), wąkrotka zwyczajna, widłak torfowy, gnidosz błotny, storczyk szerokolistny czy rzadki w innych częściach kraju wielosił błękitny. W jeziorach i stawach występują zbiorowiska roślin wodnych. Na powierzchni jezior unoszą się grzeble żółte, grzybnienie białe i rzadkie grzybnienie północne oraz ciekawa kaledzja dziewięciornikowata (jeden z najrzadszych gatunków w Polsce). Osobliwością jest aldrowanda pęcherzykowata. Brzegi zbiorników wodnych porasta szuwar trzciniowy z trzcinią pospolitą, oczeretem zwyczajnym i patką zwyczajną. Na terenach rolniczych dominuje tradycyjny model rolnictwa. Mozaikę pól, łąk i pastwisk towarzyszą miedze oraz śródpolne i przyzgodowe zadrzewienia. Pośród upraw można zobaczyć maki, kłkole i chabry.

Fauna

Zróżnicowane środowisko Parku przekłada się na bogactwo występujących tu zwierząt. Parkowe zbiorniki wodne zamieszkują liczne gatunki bezkręgowców, jak: wrotki, wioślarki, wodopójki, widonigoi i chrząszcze wodne. Dla niektórych są to jedyne lub jedne z niewielu miejsc występowania w Polsce. Cenne entomologicznie są jeziora: Piaseczno, Rogóźno, Bikcze, Brzeźniczno, Uściwierz i Nadrybie. Park o pojeziernym charakterze to miejsce występowania wielu gatunków ryb. Można tu spotkać: szczupaki, okonie, leszcze, karpie, karasie, sandacze, płocie, sieje, węgorze oraz ryby z rodziny piskorzowatych, w tym kozy pospolite, a nawet rzadkie i chronione strzeble błotne. Zbiorniki wodne, torfowiska i podmokłe łąki to miejsca życia, jak: traszki (zwyczajna i grzebieniasta) oraz prawie wszystkie gatunki krajowych żab. Liczne są: kumaki nizinne, grzebiuszek ziemie, rzekotki drzewne oraz ropuchy (szara i zielona).

Obrzeża lasów zamieszkują jaszczurki zwinki i żyworodne, lasy żmieje zygzakowate, obrzeża zbiorników wodnych zaskrońce. Na pojezierzu występuje rzadki polski gad – żółw błotny. Cennym elementem fauny są ptaki. W Lasach Parczewskich gniazduje wiele rzadkich i chronionych gatunków dużych ptaków, jak: bieliki, orliki krzykliwe, bociany czarne, puchacze czy cietrzewie. Stawy, jeziora i torfowiska zamieszkują ptaki wodno-błotne, jak: perkozy rdzawoszysze, bąki, rycyki, gęgawy, krakowy, kokoski wodne i żurawie. Nad brzegami wód gniazdują remizy, a w trzcinowiskach błotniaki stawowe. Ciekawostką jest gniazdowanie czapli białych nad jeziorem Mytucze. We wsłach liczne znajdują się bociany białe.

Z dużych ssaków najpospolitsze są sarny, sportykane w lasach i na terenach otwartych. W lasach liściastych liczne są dziki. Jelenie szlachetne zamieszkują zwarty kompleks Lasów Parczewskich, tam też można spotkać wilki. Tereny podmokłe to królestwo łosi. Obrzeża lasów, miedze i zadrzewienia zamieszkują lisy i borsuki. W pobliżu wód występują wydry, bobry i piżmaki. Mate ssaki to: nornice rude, koszatki, orzesznice i drapieżne ryjówki. Spośród owadów na uwagę zwracają ściśle ochronioine motyle – modraszek teletus i modraszek nautilus.

Błotniak stawowy



INNE FORMY OCHRONY PRZYRODY

Międzynarodowy Rezerwat Biosfery „Polesie Zachodnie” – cały obszar Parku Krajobrazowego „Pojezierze Łęczyńskie” wchodzi w skład Transgranicznego Rezerwatu Biosfery „Polesie Zachodnie”. Rezerwat to międzynarodowy projekt realizowany pod auspicjami UNESCO, łączący trze cenne kompleksy przyrodnicze rezerwatów biosfery: Polesie Zachodnie (Rzeczpospolita Polska), Pribużskoje Polesie (Republika Białorusi) i Szacki (Ukraina). Obszar Rezerwatu nie tylko chroniony jest prawem międzynarodowym, ale także włączony oficjalnie w poczet unikalnego światowego dziedzictwa kulturowo-przyrodniczego. Powołano go także aby można było wspólnie promować i demonstrować zrównoważony związek człowieka z biosferą.

Rezerwat przyrody Jezioro Brzeźniczno – jedyny rezerwat przyrody powołany na terenie Parku Krajobrazowego „Pojezierze Łęczyńskie”, obejmuje swym zasięgiem jezioro dystroficzne Brzeźniczno i otaczające je gatunkowo przejściowe pokryte płem, torfowisko wysokie oraz bór sosnowy. Występują tu rzadkie gatunki roślin, w tym rosiczki oraz wierzyby borówkolistna i lapońska.

Natura 2000

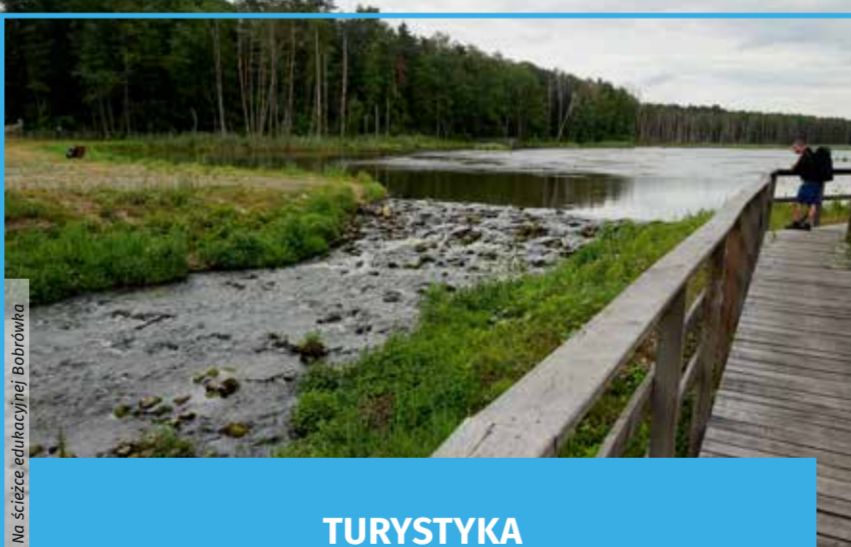
W granicach Parku znajdują się również obszary sieci Natura 2000: SOOS „Brzeźniczno”, SOOS „Jeziora Uściwierskie” (część), SOOS „Ostoją Parczewska” (część), SOOS „Jelino”, SOOS „Ostoją Poleska” (część), OSOP „Lasy Parczewskie” (część), OSOP „Dolina Tyśmienicy” (część), OSOP „Dolina Tyśmienicy” (część) oraz OSOP „Polesie” (część).

Użytki ekologiczne

Użytki ekologiczne występują dość licznie, 18 na obszarze Parku i cztery w jego otulinie. Do ważniejszych z nich należą użytki ekologiczne: „Uściwierz”, „Staw Morawczyński”, „Jezioro Gumienek” oraz „Czarne Uścimowskie”.

Pomniki przyrody

Na obszarze Parku zlokalizowanych jest sześć pomników przyrody. Są to sędziwe drzewa usytuowane wokół kościoła paraafialnego w Ostrowie Lubelskim.



TURYSTYKA

Park Krajobrazowy „Pojezierze Łęczyńskie”, a w szczególności jego południowa część czyli jeziora: Piaseczno, Krasne, Łukietki i Rogóźno jest popularnym miejscem wypoczynku i rekreacji mieszkańców Lubelszczyzny. Jeziora nadają się do kąpielni, zlokalizowano nad nimi sezonowe obiekty turystyczne: ośrodki wypoczynkowe, kempingi i obiekty gastronomiczne, oraz wypożyczalnie sprzętu wodnego. Jezioro Piaseczno to także popularne miejsce do uprawiania żeglarsstwa oraz nurkowania z butlą. W północnej części Parku udogostpione do kąpielni jest jezioro Kleszczów, mające jednak dziki charakter i jest niedostępnym dla turystów. Wszystkie jeziora na terenie Parku objęte są strefą ciszy i obowiązują na nich bezwzględnie zakaz używania toddi silnikowych. Jezioro to także popularne łowiska wędkarskie, zarówno letnie jak i zimowe – podlodowe. Park to idealne miejsce do uprawiania turystyki pieszej. Zachęcają do tego zarówno znakowane szlaki piesze, jak i szereg dróg polnych i leśnych. W parkach krajobrazowych nie ma obowiązków poruszania się wyłącznie po szlakach, stąd każda dróżka może być przepustką do turystycznej przyrody. Na szczególne wyróżnienie zasługuje szlak – ścieżka edukacyjna „Bobrówka” w północnej części Parku. Powinien ją odwiedzić każdy miłośnik dzikiej przyrody. Drewniane kładki i tarasy widokowe umożliwiają dotarcie do dzikich ostępów Lasów Parczewskich i bezpieczne poruszanie się po podmokłych terenach nad rzeką Bobrówką. Również rowerzyści znajdują na terenie Parku szereg szlaków rowerowych i dróg umożliwiających aktywne poznanie Pojezierza Łęczyńskiego z wysokości rowerowych siodełek.

Zagrożenia

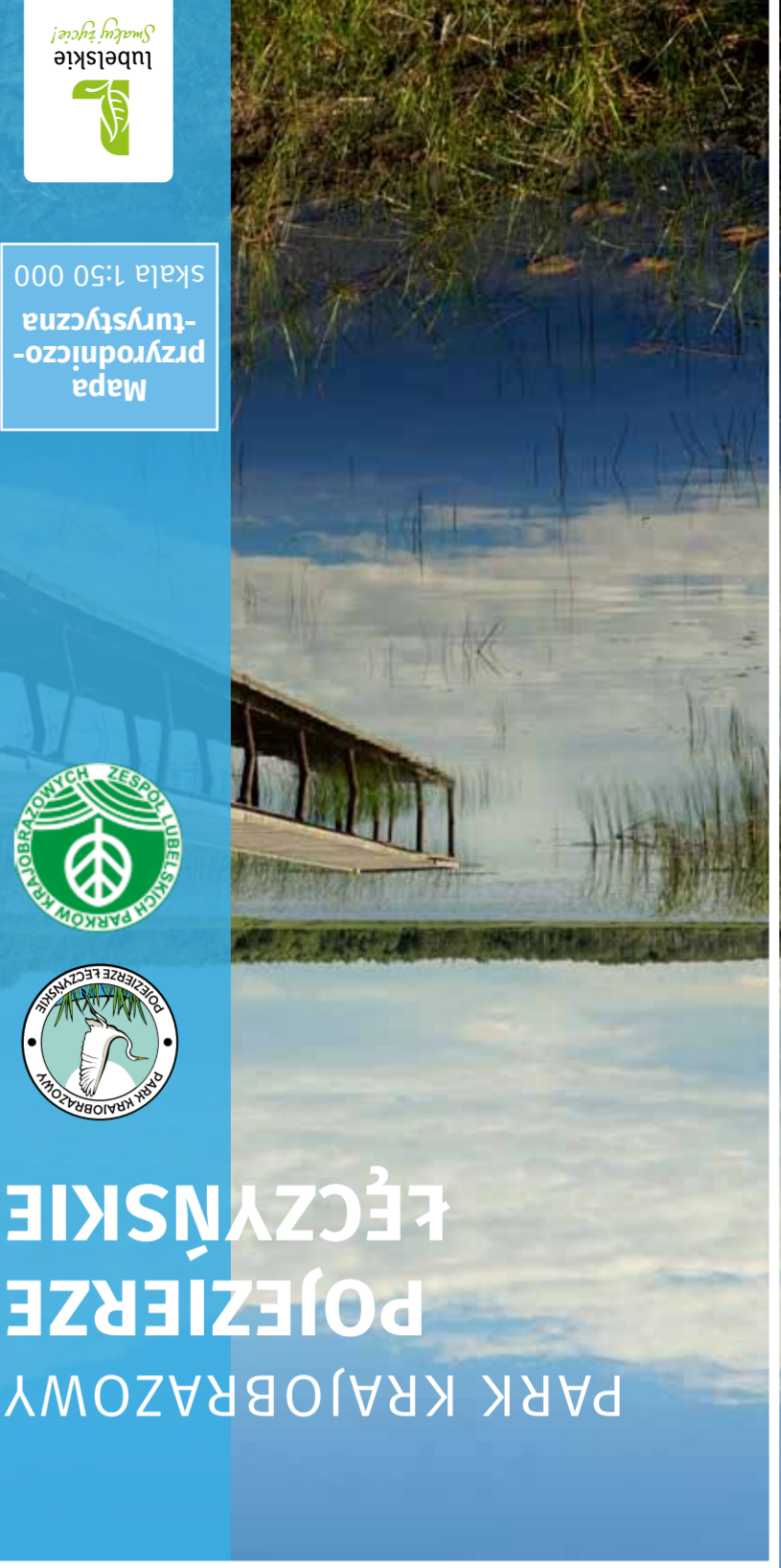
Zagrożeniem dla Parku Krajobrazowego „Pojezierze Łęczyńskie”, poza rozwijającym się zwiwołowo ruchem turystyczno-rekreacyjnym, może się okazać decyzja o uruchomieniu północnego pola wydobywczego kopalni węgla Bogdanka, obejmującej swym zasięgiem tereny między Ludwinem a Ostrowem Lubelskim.

ZESPÓŁ LUBELSKICH PARKÓW KRAJOBRAZOWYCH (ZLPK)

Zespół Lubelskich Parków Krajobrazowych jest wojewódzką samorządową jednostką organizacyjną nieposiadającą osobowości prawnej w rozumieniu ustawy o samorządzie województwa. Zespół działa w oparciu o następujące akty prawne: Ustawę o ochronie przyrody, Uchwałę w sprawie utworzenia Zespołu Lubelskich Parków Krajobrazowych, Statut Zespołu Lubelskich Parków Krajobrazowych, uchwały Sejmiku Województwa Lubelskiego w sprawie parków krajobrazowych i obszarów chronionego krajobrazu, rozporządzenia Wojewody Lubelskiego w sprawie parków krajobrazowych i obszarów chronionego krajobrazu. Zespół Lubelskich Parków Krajobrazowych obejmuje swoim działaniem obszar 17 parków krajobrazowych (PK) i 17 obszarów chronionego krajobrazu (OChK) położonych w granicach województwa lubelskiego.

Strukturę organizacyjną ZLPK stanowią:
Biuro ZLPK w Lublinie (koordynujące działanie całego Zespołu i nadzorujące Skierbieszowski PK i Krzczonowski PK),
Ośrodek Zamiejscowy w Chelmie (nadzorujący: Poleski PK, Chetmski PK, Strzelecki PK i Sobiborski OK oraz OChK: Poleski, Chetmski, Grabowiecko-Strzelecki i Pawłowski),
Ośrodek Zamiejscowy w Lubartowie (nadzorujący: Kozłowiecki PK, Nadwieprzański PK, Kazimierski PK, Wrzelowiecki PK, PK Pojezierze Łęczyńskie oraz OChK: Chodelski, Czerniejowski, Kazi Bór, Pradolina Wierza, Annowka i Dolina Ciemięgi),
Ośrodek Zamiejscowy w Janowie Lubelskich (nadzorujący: PK Lasy Janowskie oraz OChK: Roztockański i Krasnicki),
Ośrodek Zamiejscowy w Janowie Podlaskim (nadzorujący: PK Podlaski Przełom Bugu i OChK: Nadbużański, Radzyński i Łukowski),
Ośrodek Zamiejscowy w Zamościu (nadzorujący: Szczebrzeszyński PK, Krasnobrodzki PK, PK Puszczy Solskiej, Potuldnio-uroztockański PK oraz OChK: Dołhobyczowski i Nadbużański). W skład ZLPK wchodzi ponadto **Ośrodek Edukacyjno-Muzealny w Brzeźnie** i **Ośrodek Edukacji Ekologicznej w Sobieszynie**.

Do podstawowych zadań statutowych ZLPK należą: ochrona przyrody, organizacja działalności dydaktycznej, turystycznej i rekreacyjnej, a także składanie wniosków do



skala 1:50 000
Mapa przyrodniczo-turystyczna



ŁĘCZYŃSKIE POEZIERZE PARK KRAJOBRAZOWY



ZESPÓŁ LUBELSKICH PARKÓW KRAJOBRAZOWYCH
ul. Mieczysława Kartowicza 4
20-027 Lublin
www.parki.lubelskie.pl

Opracowanie: Michał Zieliński
Zdjęcia: Michał Zieliński
Konsultacje: Piotr Deptuś

© Zespół Lubelskich Parków Krajobrazowych
© Euro Pilot Sp. z o.o.

Druk, skład, opracowanie kartograficzne
Euro Pilot Sp. z o.o.
ul. Konarskiego 3, 01-355 Warszawa
tel. 22 664 37 20
www.europilot.com.pl
biuro@europilot.com.pl

ISBN 978-83-8218-007-7

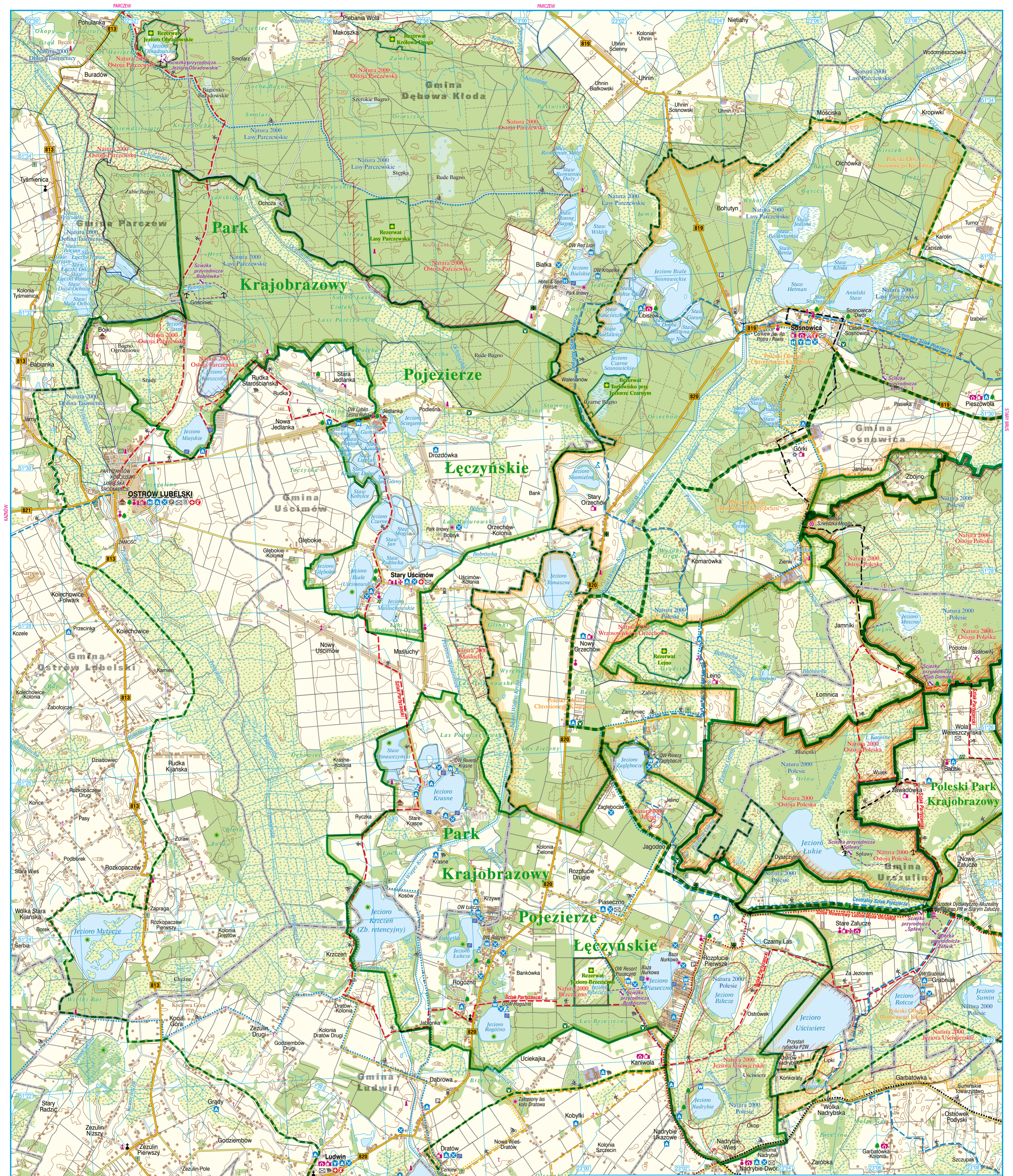


projektów aktów prawa miejscowego w zakresie ochrony przyrody. W ramach ochrony przyrody ZLPK nadzoruje przestrzeganie prawa ochrony przyrody na terenie podległych parków krajobrazowych i obszarów chronionego krajobrazu, sporządza plany ochrony parków krajobrazowych oraz prowadzi zabiegi ochrony czynnej. Działalność dydaktyczna obejmuje szerokie spektrum. Są to: liczne konkursy wiedzy, warsztaty, lekcje, wykłady, prelekcje i gry prowadzone zarówno w szkołach i innych placówkach oświatowych, jak i w terenie. Działania z zakresu turystyki i rekreacji to liczne rajdy turystyczno-edukacyjne oraz szeroka działalność wydawnicza (mapy, foldery, przewodniki, informatory) oraz budowa infrastruktury turystyczno-edukacyjnej (wyznaczenie i oznakowanie ścieżek, ustawianie tablic informacyjnych, organizacja i urządzanie punktów turystycznych). W celu sprawniej realizacji zadań statutowych ZLPK współpracuje z licznymi instytucjami i jednostkami organizacyjnymi, a także osobami fizycznymi i prawnymi.

Zespół Lubelskich Parków Krajobrazowych
ul. Mieczysława Kartowicza 4, 20-027 Lublin
tel. 81 440 80 50
e-mail: sekretariat.zlpk@lubelskie.pl
http://parki.lubelskie.pl
www.facebook.com/parki.lubelskie

Jezioro Krasne zimą w porę

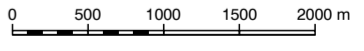




Park Krajobrazowy Pojezierze Łęczyńskie

Mapa przyrodniczo-turystyczna

Skala 1 : 50 000



OBJAŚNIENIA ZNAKÓW					
	Park narodowe		Stacje benzynowe; parkingi		Zadania turystyczne; kapliczka
	Ułtyny parków narodowych		Tereny zabudowane; tereny przemysłowe		Nadlesnictwa; leśniczówki
	Parki krajobrazowe		Sady; ogrody; łąki		Zbiorniki wodne; rzeki; tereny podmokłe
	Ułtyny parków krajobrazowych		Lasy; cmentarze; kirkuty		Pieśze szlaki turystyczne
	Rezerваты przyrody		Hotele; ośrodki wypoczynkowe		Szlaki rowerowe
	Obszary Natura 2000:		Schroniska młodzieżowe; campingi i pola biwakowe		Samochodowy Szlak Renesansu Lubelskiego
	Specjalne Obszary Ochrony Siedlisk (S00)		Gospodarstwa agroturystyczne; restauracje, bary		Szlaki kajakowe
	Obszary Specjalnej Ochrony Ptaków (OSO)		Kościóły; zabytkowe; niezabytkowe kaplice; synagogi		Szlaki dydaktyczne
	Obszary chronionego krajobrazu		Pałace, dwory; parki zabytkowe		Pozniomice
	Pomniki przyrody; użytki ekologiczne		Muzea; inne zabytki; grodziska		Granice powiatów
	Drogi krajowe		Pomniki; krzyże przyrodne; atrakcje turystyczne		Granice gmin
	Drogi wojewódzkie		Miejsca pamięci narodowej; pola bitew		LECZNA Siedziby powiatów
	Drogi powiatowe		Szpital; ośrodki zdrowia; apteki		Sosnowica Siedziby gmin
	Drogi lokalne; polne i leśne		Zabytkowe budynki drewniane		
	Koleje		Policeja; poczty; przystanie wodne		
	Dworce autobusowe; przystanki autobusowe		Stadniny koni; banki		