



PRZEWODNIK

PO OBIEKTACH HISTORYCZNYCH I KULTUROWYCH W STRZELECKIM PARKU KRAJOBRAZOWYM



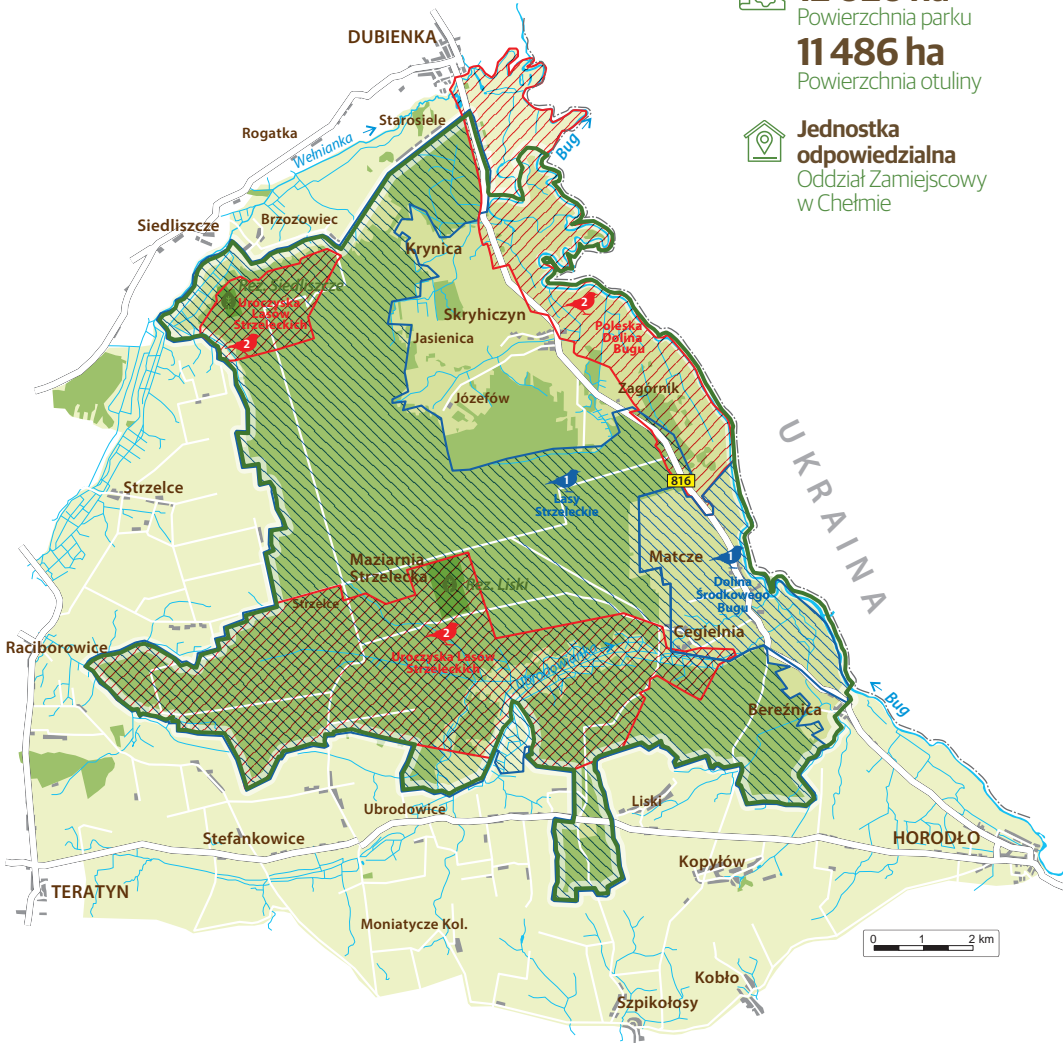


STRZELECKI PARK KRAJOBRAZOWY

1983
Rok utworzenia Strzeleckiego Parku Krajobrazowego

12 026 ha
Powierzchnia parku
11 486 ha
Powierzchnia otuliny

Jednostka odpowiedzialna
Oddział Zamiejscowy w Chełmie



- Granicę parku krajobrazowego
- Obszar otuliny
- Obszar rezerwatu
- Granicę ostoi ptasiej NATURA 2000:
- Obszary specjalnej ochrony ptaków
- Specjalne obszary ochrony siedlisk
- Lasy

PRZEDMOWA



Obiekty kulturowe w krajobrazie

W literaturze przedmiotu walory turystyczne bardzo często definiowane są jako zbiór składników środowiska geograficznego, które potrzebne są do wypoczynku i regeneracji sił człowieka. Stanowią je osobliwości krajoznawczo-przyrodnicze i te przejawy działalności ludzkiej, które wzbogacają wiedzę turystów o kraju. Jeśli zatem traktujemy turystykę jako zjawisko społeczne, realizowane w określonej przestrzeni, to odnosząc

się do powyższej definicji walorów turystycznych, krajobraz jest nie tylko walorem sam w sobie (jako całość), lecz dzięki swojej złożoności zawiera obiekty o pochodzeniu zarówno przyrodniczym, jak i kulturowym, które mogą funkcjonować jako samodzielne atrakcje turystyczne. Do obiektów o znaczeniu kulturowym zalicza się wszelkie przejawy materialnego dziedzictwa kultury, tj. zabytkowe budynki, ogrody, parki, dzieła sztuki lub techniki, historyczne miejsca pamięci, a także małą architekturę sakralną: krzyże czy kapliczki przydrożne.



Krajobraz Strzeleckiego Parku Krajobrazowego

Europejska Konwencja Krajobrazowa określa krajobraz jako „obszar, postrzegany przez ludzi, którego charakter jest wynikiem działania i interakcji czynników przyrodniczych i/lub ludzkich”. Ze względu na stopień ingerencji człowieka w środowisko przyrodnicze można wyróżnić trzy zasadnicze typy krajobrazu: pierwotny, naturalny oraz kulturowy.

Odnosząc się do obszaru Strzeleckiego Parku Krajobrazowego, mamy do czynienia w znacznej mierze z krajobrazem naturalnym, tj. takim, w którym widać przejawy działalności ludzkiej, jednakże nie stanowią one większości w stosunku do czynników przyrodniczych. Działalność ta uwarunkowała z kolei określone odmiany krajobrazu zależne od rodzaju gospodarowania.

W odniesieniu do różnorodnych sposobów użytkowania ziemi i postępu cywilizacyjnego po-

wstają różne rodzaje krajobrazu, np. krajobraz rolniczy, przemysłowy, miejski, zurbanizowany, rekreacyjny. Na terenie Strzeleckiego Parku Krajobrazowego obok naturalnego krajobrazu leśnego, który stanowi zwarty kompleks Lasów Strzeleckich, oraz naturalnego krajobrazu doliny Bugu, wyodrębnia się również krajobraz rolniczy, w którym dużą rolę odgrywają zabudowania gospodarstw wiejskich, ekstensywnie uprawiane pola oraz łąki.

Sielski krajobraz wzbogacają obiekty świadczące o wielokulturowości, a także niełatwej historii terenów pogranicza polsko-ukraińskiego. Występują tutaj zarówno obiekty kultu katolickiego, jak i prawosławnego czy żydowskiego. Znajdziemy liczne miejsca pamięci walk partyzanckich, mogiły, czy też obiekty świadczące o dawnym osadnictwie. Duże znaczenie krajobrazowe ma tutaj mała architektura sakralna, którą można spotkać w pobliżu dróg, rzek, a także pośród lasu.



Sielski krajobraz Strzeleckiego Parku Krajobrazowego



Lasy strzeleckie



Dolina Bugu



GMINA BIAŁOPOLE



Pałac Myśliwski Zamoyskich

MAZIARNIA STRZELECKA

Pałac Myśliwski Zamoyskich

W południowo-wschodniej części Strzeleckiego Parku Krajobrazowego, w Maziarni Strzeleckiej znajduje się pałac myśliwski, powstały z inicjatywy hrabiego Maurycyego Klemensa Zamoyskiego, XV Ordynata na Zamościu. Budowa pałacu miała miejsce w latach 1903-1908, jednak z powodu podmokłego terenu oraz wad konstrukcyjnych obiekt już w roku 1910 wymagał remontu.

Przemarsze wojsk rosyjskich, a następnie austriacko-węgierskich w 1915 roku spowodowały

znaczące straty – pałac został niemal doszczętnie ograbiony i wymagał kolejnych remontów. Po zakończeniu I wojny światowej obiekt wielokrotnie zmieniał właścicieli, aż do 1936 roku kiedy to w ramach akcji oddłużeniowej Ordynacji Zamojskiej zakupił go Skarb Państwa.

Po II wojnie światowej w pałacu mieściła się siedziba Nadleśnictwa Strzelce oraz Leśny Ośrodek Szkoleniowo-Wypoczynkowy. W 1985 roku zespół pałacowo-parkowy został wpisany do rejestru zabytków, a sam pałac, jako zabytek architektury o znacznych wartościach historycznych i artystycznych, objęto indywidualnym wpisem do rejestru zabytków.



Pomnik poległych żołnierzy AK

Szczególną uwagę zwracają wnętrza pałacu, w których znajduje się sala balowa o wysokości dwóch kondygnacji, sklepiona kasetonowym stropem. Sala wyposażona jest w dębowy kominek z 1906 roku, zaprojektowany przez Jana Heuricha młodszego, a ściany zdobią trofea łowieckie. Na fasadzie budynku znajduje się oznaka rodowa Zamoyskich – herb Jelita.

Otoczający pałac park ma powierzchnię 10 ha i porasta go 160 drzew z 19 gatunków. Zachowała się lipowa aleja dojazdowa oraz szpaler dębowy.

Pomnik poległych żołnierzy AK

W niedalekiej odległości od pałacu znajduje się pomnik pamięci poległych 28 maja 1943 roku w walce z Niemcami trzech żołnierzy AK oraz por. Franciszka Krakiewiczza ps. „Góral”. Pomnik usytuowany jest w miejscu stałego obozu 1. hrubieszowskiego oddziału partyzanckiego.



Zabudowania dworskie

Grób partyzanta

Około kilometr na północ od Maziarń Strzeleckiej, w samym sercu Lasów Strzeleckich, znajduje się grób partyzanta, z krzyżem ufundowanym przez Koło Łowieckie „Pogoń”.

RACIBOROWICE

Zabudowania dworskie

Pierwsze wzmianki o wsi Raciborowice pochodzą z 1564 roku. Majątek Raciborowice od XVIII do połowy XIX wieku pozostawał w rękach rodziny Wydźgów herbu Jastrzębiec.

Powstanie zespołu dworsko-parkowego należy wiązać z osobą Bogusława Wydźgi (1829–1899), który w 1891 roku zbudował dwór i zreorganizował folwark. W 1936 roku część majątku, głównie z zabudowaniami dworskimi, zakupił Władysław



Grób partyzanta



Figura Matki Boskiej



Kapliczka drewniana z końca XIX w.

Kastory, wcześniejszy zarządca dóbr. Dwór został rozbudowany przez dodanie bocznych oficyn, połączonych z głównym korpusem w jeden kompleks, pierwotnie w kształcie litery L. Dwór ze znajdującym się obok domem „czerwonym” łączył „przeszkłony” łącznik. Grabowa aleja stanowiła główny wjazd do dworu i do budynku rządówki.

Władysław Kastory zginął w 1943 roku. W październiku 1944 roku w wyniku reformy rolnej dwór wraz z folwarkiem Raciborowice przeszedł na własność Skarbu Państwa i został przeznaczony na mieszkania i szkołę rolniczą (czynną do 1951 roku). Założenie dworskie ulegało systematycznym transformacjom i degradacji. Główny remont miał miejsce w latach 80. XX wieku. Obecnie dwór wraz z zespołem stanowi własność Skarbu Państwa pod zarządem Starostwa Powiatowego w Chełmie.



Figura Matki Boskiej

Nieopodal dworu znajduje się figura Matki Boskiej, postawiona w 1939 roku „dla uczczenia pamięci najlepszej żony i matki śp. Heleny z Krzeszkowskich Kastory’owej w 5. rocznicę tragicznej śmierci”.



Kapliczka drewniana z końca XIX wieku

Domkowa drewniana kapliczka o konstrukcji słupowo-ramowej została wzniesiona pod koniec XIX wieku. Posiada dwuspadowy dach, obity gontem, wsparty od frontu na dwóch słupach. Nad szczytem widnieje ozdobny pazdur. W środku ołtarzyk barokowo-ludowy z XIX wieku, z obrazem Zwiastowania z tegoż okresu oraz rzeźby ludowe Matki Boskiej, Dzieciątka Jezus i św. Jana Nepomucena, również z XIX wieku.

Kapliczka została wzniesiona na miejscu dawnego drewnianego kościoła rzymskokatolickiego pw. Zwiastowania Pańskiego.



GMINA DUBIENKA



Kościół Trójcy Przenajświętszej

DUBIENKA



Kościół Trójcy Przenajświętszej

Parafia rzymskokatolicka została erygowana w 1588 roku. Początkowo był to kościół drewniany. Dwie kolejne budowle również były zbudowane z drewna i obie spłonęły w pożarach. Obecna murowana świątynia została poświęcona dopiero w 1924 roku. W kościele znajduje się rokokowy

ołtarz z 2 poł. XVIII wieku, pierwotnie znajdujący się w kościele bernardyńskim w Radecznicy. Umieszczony jest w nim obraz Matki Bożej z Dzieciątkiem z 1 poł. XVII wieku oraz obrazy św. Antoniego i Zwiastowania Pańskiego. Z tego samego okresu pochodzi rokokowa ambona, która również została przywieziona z Radecznicy.

Wejście na teren kościelny prowadzi przez bramę-dzwonnicę z 1965 roku, na której zawieszono są dwa dzwony. W bramie znajdują się



Cerkiew Świętej Trójcy

dwie tablice o znaczeniu historycznym. Pierwsza poświęcona jest pamięci żołnierzy Kompanii przepraw przez rzekę Bug 27. Wołyńskiej Dywizji Piechoty AK pod dowództwem por. Stanisława Witamborskiego ps. „Mały”, a druga pamięci Bohaterskich Synów gminy Dubienka z Polskiej Organizacji Wojskowej i Legionów poległych w latach 1914–1918.

Cerkiew Świętej Trójcy

Świątynia należąca do diecezji lubelsko-chełmskiej Polskiego Autokefalicznego Kościoła Prawosławnego. Znajduje się w centrum wsi, przy skrzyżowaniu ulic 3 Maja i Cerkiewnej.

Jest to budowla trójdziałna, z kwadratową nawą krytą dachem zwieńczonym laternią oraz czterema mniejszymi wieżyczkami, które wykończone zostały mniejszymi cebulastymi kopułkami. Wewnątrz przetrwały pozostało-

ści polichromii z 1 poł. XX wieku, przedstawiające sceny z życia Chrystusa.

Od wewnątrz okna ozdabiają ramy z motywami roślinnymi i geometrycznymi. W babinie znajduje się chór z metalową balustradą.

Obiekt został zamknięty dla celów kultowych w 1945 roku i przez kolejne lata pełnił funkcję magazynu. Część wyposażenia przewieziono do nowo tworzonej cerkwi Świętych Piotra i Pawła w Słupsku, inne elementy zostały rozkradzione. 20 stycznia 1990 roku cerkiew została wpisana do rejestru zabytków.

Cmentarz z mogiłami żołnierskimi 42. Białostockiego Pułku Piechoty

Nekropolia katolicko-prawosławna, cmentarz przeznaczony był dla wiernych parafii prawosławnej i parafii rzymskokatolickiej. Przetrwiała na nim grupa nagrobków zarówno kamiennych z piaskowca, jak i żeliwnych powstałych w końcu XIX wieku.



Cmentarz z mogiłami żołnierskimi 42. Białostockiego Pułku Piechoty

Na szczególną uwagę zasługuje grób Rodziny Radziejewskich z 1858 roku.

We wschodniej części cmentarza znajduje się zbiorowa mogiła wojenna z umieszczoną obok tablicą z nazwiskami żołnierzy, którzy zginęli w walkach z bolszewikami pod Dubienką w 1920 roku. Obok jest umieszczona druga tablica: „Ku czci poległych żołnierzy AK walczących w obronie ojczyzny w okolicy Dubienki z najazdem hitlerowskim w latach 1939–44”. Widnieje znak Polski Walczącej, a pod nim nazwisko bohaterskiego dowódcy oddziału partyzanckiego por. Franciszka Krakiewiczza ps. „Góral” i nazwiska 24 poległych partyzantów”.

Dom Icka Goldberga

Dom drewniany z dekoracyjnym szalunkiem wzniesiony w konstrukcji wieńcowej na planie prostokąta. Dom zbudowany w 1926 roku. Przed II wojną światową należał do najbogatszego żyda



Dom Icka Goldberga

w Dubience zajmującego się handlem drzewem (splywem). W czasie wojny obiekt pełnił funkcję urzędu gminy.

Urząd Gminy

Ratusz przy ulicy 3 Maja (dawniej Zacerkiewna). Dubienka otrzymała przywilej lokacyjny w 1588 roku z inicjatywy Józefa Siemińskiego – wojewody podlaskiego i starosty horodelskiego, wydany



Cmentarz żydowski

przez Zygmunta III Wazę. Miasto portowe leżące nad Bugiem było ważnym ośrodkiem handlowym.

Do II wojny światowej w budynku znajdował się magistrat, mieszkanie burmistrza i areszt z trzema celami. W 1940 roku pomieszczenia bu-



Urząd Gminy

dynku zajął oddział Genschutzu i zajmował je do końca wojny. Od tamtej pory do chwili obecnej w budynku mieści się siedziba gminy. Pomimo wielu przeróbek wewnątrz budynku, fasada z dość ciekawą sztukaterią zachowała swój pierwotny wygląd.



Pomnik czołg

Cmentarz żydowski

Cmentarz żydowski w Dubience powstał pod koniec XVI wieku. Położony jest w zachodniej części wsi, przy rozwidleniu ul. Piaski. W trakcie II wojny światowej miały tu miejsce masowe egzekucje. Na cmentarzu nie zachowały się jakiegokolwiek oryginalne macewy, a część terenu została zabudowana domami jednorodzinnymi. Niedawno ustawiono nagrobek w miejscu domniemanego pochówku cadyka Uri Fajwla syna Aharona, autora książki OR HAHOHMA („Światło mądrości”). Data śmierci nie jest podana w treści epitafium, wiadomo jednak, że Uri Fajwel zmarł w 1806 roku i był jednym z pierwszych cadyków. W maju 2005 roku Fundacja Ochrony Dziedzictwa Żydowskiego w Polsce rozpoczęła prace mające na celu ogrodzenie cmentarza. Prace przy budowie ogrodzenia zostały ukończone w lipcu 2006 roku.

Pomnik czołg

Pomnik upamiętnia przekroczenie Bugu przez główne siły I Armii Wojska Polskiego. W czasie okupacji hitlerowskiej osada była silnym ośrodkiem ruchu oporu. Z getta, które utworzyli tu Niemcy, z około 3 tys. osób większość zginęła w obozie zagłady w Sobiborze. Ta gehenna została przerwana 21 lipca 1944 roku, kiedy to wojska radzieckie po sforsowaniu Bugu zdobyły Dubienkę. Dwa dni później do Dubienki weszły oddziały 2. Dywizji Piechoty Wojska Polskiego im. Jana Henryka Dąbrowskiego. W 30. rocznicę tego wydarzenia na niewielkim rynku ustawiono postument, na który samodzielnie wjechał oryginalny czołg T-34.

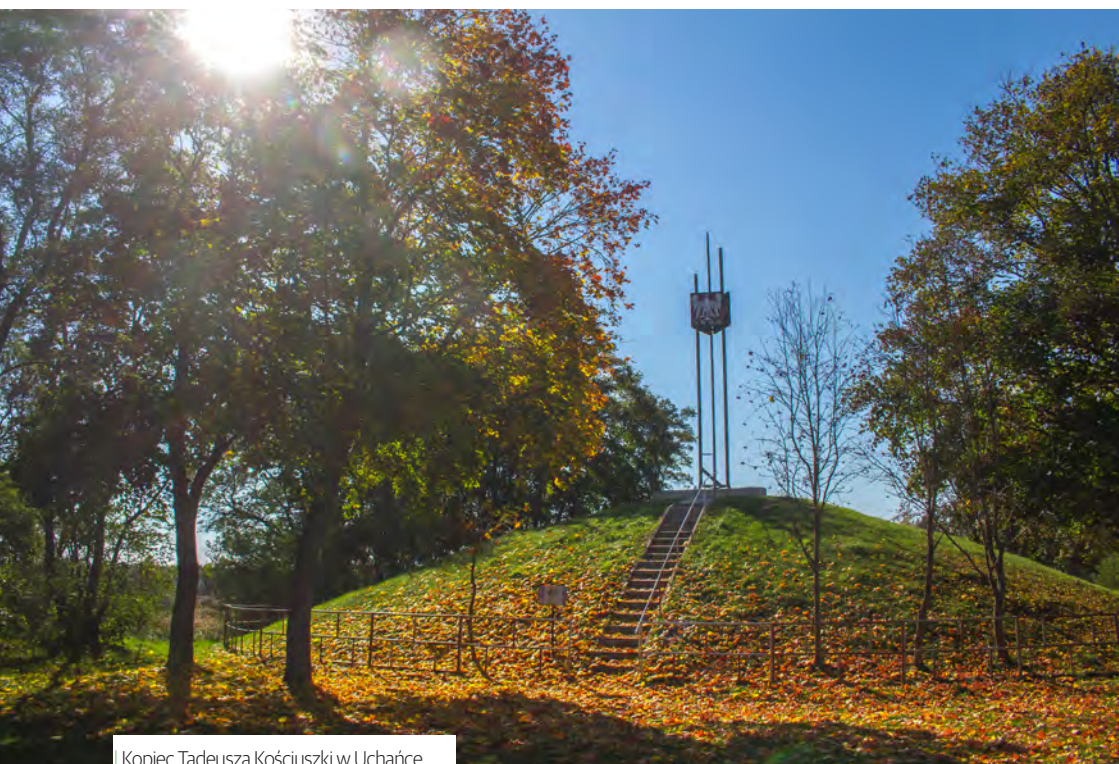
Pomnik Mikołaja Nieczaja

Mikołaj Nieczaja (1818-1863) – lekarz pochodzący z Dubienki. Oficer powstania styczniowego, walczący o niepodległą Polskę. Dowódca silnego,



Pomnik Mikołaja Nieczaja

400-osobowego oddziału powstańczego, działającego w okolicy Krasnegostawu. Skazany na śmierć, został rozstrzelany w Krasnymstawie 19 marca 1863 roku. Miejsce egzekucji carskie wojsko rozjechało armatami, aby zatrzeć wszelkie ślady śmierci tego bohatera narodu polskiego i ukraińskiego. Mikołaj Nieczaja został rozstrzelany przy obecnej ul. Rejowieckiej w Krasnymstawie.



Kopiec Tadeusza Kościuszki w Uchańce

Kopiec Tadeusza Kościuszki w Uchańce

Został usypany w 1861 roku dla upamiętnienia żołnierzy polskich poległych w bitwie pod Dubienką 18 lipca 1792 r. Inicjatorem przedsięwzięcia był Mikołaj Nieczaj, lekarz, bohater powstania styczniowego. Kopiec usytuowano w miejscu rozlokowania wojsk polskich, które pod wodzą Tadeusza Kościuszki walczyły z wojskami rosyjskimi. W 1939 roku kopiec został całkowicie zniszczony. Odnowiono go dopiero w 1964 roku. Obecnie kopiec ma 10 m wysokości, a na jego szczycie znajdują się trzy maszty.

Na tablicy pamiątkowej widnieje napis:

„Pod miasteczkiem, pod Dubienką
Wszedł Kościuszko nam Jutrzenką

– Maria Konopnicka”

Cmentarz wojenny w Józefowie

Cmentarz żołnierzy polskich i rosyjskich poległych w 1920 roku w walkach pod Józefowem.



Cmentarz wojenny w Józefowie

Według przekazów na cmentarzu spoczywa 25 żołnierzy polskich z 27. ochotniczego pułku piechoty i 30 żołnierzy rosyjskich. Cmentarz został zagospodarowany w 1932 roku przez ówczesne władze powiatu hrubieszowskiego. W 1943 roku pochowano na cmentarzu 2 lotników radzieckich z zestrzelonego w okolicy samolotu.

W 2020 roku w ramach narodowych obchodów 100. rocznicy odzyskania niepodległości oraz w 100-lecie wielkiego triumfu nad bolszewikami prezydent Rzeczypospolitej Polskiej Andrzej Duda przekazał pamiątkową tablicę, upamiętniając tym samym miejsce związane z Bitwą Warszawską.

SKRYHICZYN

Krzyż bruśnieński

Przydrożny krzyż bruśnieński stanowi figura z umieszczoną na postumencie kolumną, na której osadzony jest krzyż. Ustawiona w 1905 roku przez spadkobierców Juliana Czoniuka z rosyjskim napisem fundacyjnym. Tego typu krzyże są zdecydowaną rzadkością na tych terenach.



Krzyż bruśnieński

Kapliczka w Skryhiczynie

Drewniana kapliczka o konstrukcji słupowej, oszalowana, czworoboczna, kryta dranicami. Wewnątrz znajduje się ludowo-barokowa rzeźba Matki Boskiej Niepokalanie Poczętej z XIX wieku. Kapliczka została zbudowana przez ówczesnego właściciela Skryhiczyna Wilhelma Bergmana, który wykupił wieś od Zygmunta, syna Józefa Zbyszewskiego.

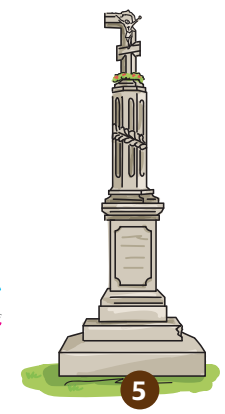
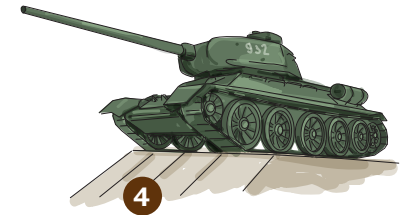
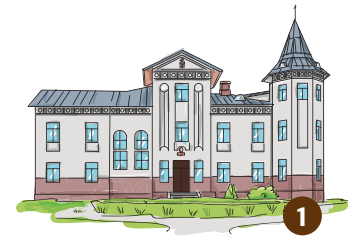
Wilhelm Bergman był wdowcem wychowującym samotnie córkę. Pewnego dnia doszło do tragedii. Gdy ojciec wraz z córką wracali z pola, rozszalała się burza, piorun przez uderzenie w leżącą na furmance koś śmiertelnie poraził dziewczynkę. Na miejscu zdarzenia Bergman postawił pomnik-rotundę z drewnianą rzeźbą w środku, którą mieszkańcy poświęcili jako kapliczkę.



Kapliczka w Skryhiczynie

STRZELECKI PARK KRAJOBRAZOWY

OBIEKTY HISTORYCZNE I KULTUROWE



- Granice parku krajobrazowego
- Obszar otuliny
- Obszar rezerwatu
- Lasy
- Szlak turystyczny
- Szlak rowerowy
- Ścieżka dydaktyczna
- Pomnik przyrody
- Parking
- Wiata/miejsce odpoczynku

- Zespół dworsko-parkowy
- Zabytkowe budownictwo ludowe
- Kościół
- Cerkiew
- Kapliczka
- Figura Matki Boskiej
- Krzyż bruśnieński
- Krzyż ukraiński
- Pomnik
- Pomnik-czołg
- Cmentarz wojenny
- Cmentarz katolicki
- Cmentarz prawosławny
- Cmentarz żydowski
- Grób partyzanta/mogiła
- Trzy krzyże ocalenia
- Krzyż przydrożny
- Kopic
- Lwy horodelskie
- Grodzisko średniowieczne





GMINA HORODŁO



Kopiec Unii Horodelskiej

HORODŁO

Kopiec Unii Horodelskiej

W 448. rocznicę podpisania Aktu Unii Horodelskiej, 10 października 1861 roku, odbyła się jedna z największych manifestacji patriotycznych na obszarze dawnych ziem Rzeczypospolitej. Podczas tego zgromadzenia odczytano i podpisano Akt Odnowienia Unii Horodelskiej, a na pamiątkę tamtego wydarzenia usypano kopiec i umieszczono na nim dębowy krzyż.

W 1924 roku, już po odzyskaniu niepodległości, kopiec odbudowano. Obecnie ma 25 m średnicy oraz 11 m wysokości, a na jego szczycie znajduje się krzyż wzbogacony o pnie symbolizujące wydarzenia z lat 1413 i 1861 oraz niepodległą Polskę.

Kościół pw. Zmartwychwstania Pańskiego

Drewniana budowla o konstrukcji wieńcowej, wzniesiona w 1933 roku jako kościół polskokatolicki parafii pw. Zmartwychwstania Pańskiego. W 1956 roku dobudowano drewnianą plebanię.



Kościół pw. Zmartwychwstania Pańskiego

Świątynia od 1988 roku jest wpisana do rejestru zabytków.

Kościół pw. św. Mikołaja Cudotwórcy i Podwyższenia Krzyża Świętego

W miejscu obecnego kościoła, przed laty, znajdowała się cerkiew neounicka wybudowana

w 1928 roku. W okresie PRL została niemal całkowicie zdewastowana i przeznaczona na magazyn. W 1985 roku budynek przekazano kościołowi rzymskokatolickiemu. Po generalnej renowacji odprawiano w nim okolicznościowo liturgie bizantyjsko-ukraińskie oraz bizantyjsko-słowiańskie.

Kościół jest zbudowany głównie z drewna, zachwyca wspianym rokokowym XVIII-wiecznym ikonostasem pochodzącym z Maciejowa na Wołyniu.

Kościół pw. Najświętszej Maryi Panny i św. Jacka

Kościół wybudowano w 1758 roku z inicjatywy starostów horodelskich, Joanny i Ambrożego Strutyńskich. Jest to świątynia w stylu późnobarokowym, z bogatą sztukaterią w stylu lubelskiego renesansu. W 1852 roku pożar karczmy, położonej obok kościoła, zniszczył dach, okna,



Kościół pw. św. Mikołaja Cudotwórcy i Podwyższenia Krzyża Świętego

organy i drewniany ołtarz świątyni. Po tym zdarzeniu kościół przebudowano, dodając więcej zewnętrznych detali architektonicznych.

W 1920 wojska bolszewickie zniszczyły pociskami armatnimi fasadę i jedną ze ścian kościoła. Grube mury wzmocnione pod oknami oraz dwie baszty świadczą o obronnym charakterze tego

obiektu. W świątyni znajduje się zabytkowa monstrancja z 1862 roku oraz złoty kielich z 1604 roku.

Grodzisko „Wały Jagiellońskie”

Tuż nad Bugiem, w bliskiej odległości od centrum Horodła w kierunku południowym,



| Kościół pw. Najświętszej Maryi Panny i św. Jacka

znajdują się pozostałości grodziska z około XI-XIII wieku. Jest ono zaliczane do tzw. Grodów Czerwieńskich. Na jego miejscu, w XIV wieku, wzniesiono zamek, który funkcjonował najprawdopodobniej aż do 1709 roku, kiedy to został zniszczony przez wojska szwedzkie. Zamek otaczała głęboka fosa, nad którą poprowadzono drewniany most w kierunku miasta. W obrębie wałów zamczyska, w XVIII wieku, istniał dwór starościński. Na początku XX wieku wały grodziska w dużej mierze zostały zaorane, a znalezione wtedy fragmenty cegieł, kafli oraz elementów metalowych wrzucono do rzeki.

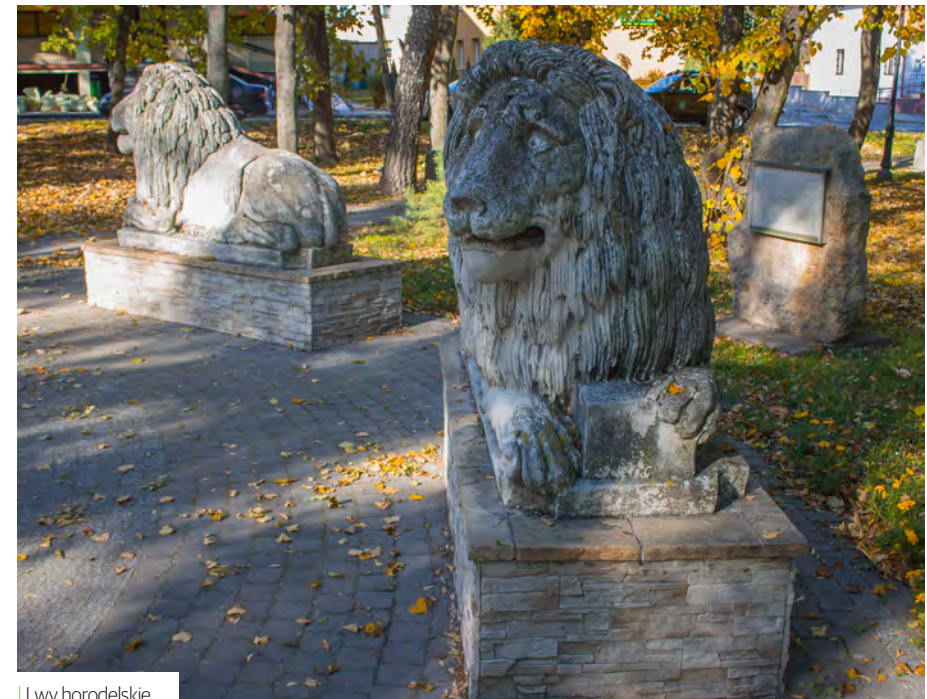
Lwy horodelskie

Na rynku znajdują się dwie naturalnej wielkości rzeźby lwów. Pochodzenie rzeźb nie jest znane, ale legenda głosi, że znajdowały się one w zamku



| Grodzisko „Wały Jagiellońskie”

Władysława Jagiełły. Ich powstanie datuje się na XVIII wiek, stanowiły ozdobę portyku dawnego dworu w Wieniawce. W 1967 roku zostały przeniesione do Horodła.



| Lwy horodelskie

MATCZE

✙✙ Cmentarz wojenny

Dawny cmentarz grekokatolicki, później prawosławny. Stanowi pozostałość po nieistniejącej już cerkwi, która znajdowała się w miejscu dzisiejszego kościoła pw. św. Robotnika, znajdującego się przy drodze głównej. Na cmentarzu obok pojedynczych grobów żołnierzy, którzy zginęli w czasie bitew z bolszewikami w 1920 roku, znajdziemy zbiorową mogiłę poległych w czasie I wojny światowej. Wojenne mogiły otoczone są starymi, kamiennymi grekokatolickimi i prawosławnymi nagrobkami.

Na cmentarzu w Matczu spoczywa również pilot Stanisław Jankowski, który zginął w niewyjaśnionych okolicznościach na początku II wojny światowej. Jego ciało oznaczone nieśmiertelnikiem wyłowiono z Bugu i pochowano w wojennej kwaterze, tuż obok bezimiennych mogił poległych w wojnie polsko-bolszewickiej.

✙ Krzyż ukraiński

Matcze do 1945 roku stanowiło wieś ukraińską. W 1943 roku zamieszkiwało ją 738 Ukraińców



✙ Krzyż ukraiński

i 178 Polaków. Jedną z pamiątek tamtych czasów jest krzyż prawosławny z dodatkową ukośną belką poprzeczną usytuowany na kolumnowej podstawie. Krzyż znajduje się przy drodze głównej we wsi Matcze na prywatnej posesji.



Cmentarz wojenny w Matczu



GMINA HRUBIESZÓW



✙ Kościół pw. Przemienienia Pańskiego

SZPIKOŁOSY

✙ Kościół pw. Przemienienia Pańskiego

Dawna drewniana cerkiew unicka pw. Narodzenia Pana Jezusa. Powstała w 1801 roku na miejscu wcześniejszej cerkwi. Jest drugim z rzędu drewnianym kościołem w tym miejscu. Za rządów moskiewskich w 1870 roku została zamie-

niona w cerkiew prawosławną, a po odrodzeniu Polski, w 1919 roku rekonceyliowana przez kościół rzymskokatolicki. Jako świątynia rzymskokatolicka funkcjonowała aż do 1939 roku, kiedy to stała się obiektem sporu między ludnością polską a ukraińską. Korzystając z zamętu wojny i poparcia Niemców, prawosławna ludność ukraińska ponownie przekształciła świątynię w cerkiew prawosławną. Jednakże od czasu wy-



Kapliczka ku czci Matki Bożej Łaskawej

siedlenia ludności ukraińskiej z tych terenów po dzień dzisiejszy świątynia stała się rzymskokatolickim kościołem parafialnym pw. Matki Bożej Łaskawej.

Kapliczka ku czci Matki Bożej Łaskawej

Kapliczka stanowi pamiątkę po prześladowaniach unitów przez władze carskie.

Historia kapliczki spisana z tablicy informacyjnej znajdującej się na fasadzie:

„Był rok 1875, wioska Szpikołosy należała wówczas do parafii unickiej w Dziekanowie, a w Szpikołosach była filia tej parafii. Niestety władze

carskie wymuszały na unitach wyrzeczenia się swojej wiary i przechodzenia na prawosławie. Niektórzy łatwo ulegali presji cara i wypełniali jego rozkazy, ale większość dzielnie broniła się przed prawosławiem. Na szczególną uwagę zasługuje wydarzenie, jakie miało miejsce właśnie w szpikołoskiej świątyni, kiedy to pop prawosławny miał tam odprawić nabożeństwo według carskiego porządku, ponieważ władze carskie postanowiły utworzyć parafię prawosławną. Rozegrała się wtedy tragedia podobna do wielu innych, jakie miały miejsce na hrubieszowskiej ziemi. Ludność miejscowa zaciekle broniła swojej wiary, nie chciała prawosławia i dzielnie udaremniała dostępu do świątyni. Pomimo katowania i różnego prześladowania, a nawet ściąganej dodatkowo kontrybucji (7 lub 10 rubli), unicy nie chcieli ulec. Pomimo głodu, gdyż stacjonujące kozactwo opróżniło zapasy żywności, a grad zniszczył wszystkie plony, lud pozostał niezłomnym. Finałem tych wydarzeń było skazanie czternastu osób na więzienie w Lublinie lub Janowie w wymiarze od 3 do 8 miesięcy. (...) Sześciu najbardziej opierających się postawiono przed sądem moskiewskim i zesłano na Sybir na długie 33 lata. (...) Tylko 3 mężczyzn powróciło z tego zesłania, a pozostali zginęli na Syberii.

Dla upamiętnienia osób i wydarzeń z tamtego okresu, ludność katolicka postanowiła wybudować w 1906 roku nową murowaną kapliczkę ku czci Matki Bożej Łaskawej. (...) Aż do 1919 roku, kiedy to odzyskano kościół odprawiano w kapliczce Msze święte. W czasie II wojny światowej kapliczka znów stała się kościołem, bo szpikołoską świątynię zajęli prawosławni Ukraińcy. Obecnie w maju każdego roku odprawiane są Msze Święte odpustowe do Matki Bożej Łaskawej”.

Mogiła w Ubrodowicach

Mogiła z okresu I wojny światowej. W sierpniu 1914 roku na terenie Ubrodowic walki trwały około półtora tygodnia. Pierwotnie znajdował się tu cmentarz poległych, który założono po wojnie.



Mogiła w Ubrodowicach

Żołnierzy niemieckich grzebano wtedy w mogiłach pojedynczych, żołnierzy rosyjskich w zbiorowych, w tym również w mogile zbiorowej pod kopcem. W 1946 roku dokonano symbolicznej ekshumacji i przeniesienia szczątków na cmentarz parafialny do Moniatycz. Na terenie dawnego cmentarza pozostał tylko kopiec ziemny zwieńczony niewielkim krzyżem.

Kapliczka św. Jana Nepomucena w Anopolu

Drewniana białoniebieska kapliczka domkowa z figurą św. Jana Nepomucena o dwuspadowym daszku. Ufundowana została przez Tomasza Olszaka, powstańca z 1863 roku. Wewnątrz znajduje się ludowa, drewniana i polichromowana figura

Jana Nepomucena bez zarostu, o zielonym mantlecie i długiej stule. W rękach Święty dzierży krzyż i palmę.

Tereny te należały niegdyś do Ordynacji Zamojskiej. Rozciągała się ona na terenie trzech województw, a jednolitość zarządzania powodowała, że przez kilkaset lat ziemie te stanowiły całość, niepodzielną na mocy prawa.

W Ordynacji kult św. Jana Nepomucena datuje się bardzo wcześnie. Wydaje się, iż zaraz po Śląsku i Pomorzu na tym obszarze mamy do czynienia z najstarszym, tak intensywnie rozwijającym się kultem Świętego na ziemiach polskich. Ordynaci mieli sentyment do Naszego Ulubionego Świętego, a początki kultu wiązać należy z osobą Tomasza Antoniego Zamojskiego.



Kapliczka św. Jana Nepomucena w Annopolu

Trzy krzyże ocalenia - miejsce pamięci z I wojny światowej

W Lasach Strzeleckich w 1914 roku w okolicach wsi Ubrodowice, Annopol i Szpikołosy toczyły się walki wojsk polskich, niemieckich, austro-węgierskich i rosyjskich. W leśnictwie Gołębowiec, na terenie Nadleśnictwa Strzelce, w czasie I wojny światowej podczas bombardowania okolicznych miejscowości ich mieszkańcy schronili się na sadzonce potocznie zwanej „Uszykiem”. Niemcy bombardowali las, mijając sadzonkę i ukrytych tam ludzi. Wśród ocalałych była rodzina Hawryluków. Maria Hawryluk urodziła w tym czasie swoje trzecie dziecko, syna Piotra.

Na pamiątkę ocalenia, ojciec – Cyryl Hawryluk, postawił krzyż. Inni ocaleni postawili kolejne dwa. Dzięki inicjatywie jednego z leśniczych – Bolesław Bassy w 1986 roku postawiono nowy krzyż, w miejsce po jednym z trzech krzyży, który z biegiem lat uległ zniszczeniu.



Trzy krzyże ocalenia - miejsce pamięci z I wojny światowej



MIEJSCA KULTU I PAMIĘCI



Krzyż drewniany przydrożny porośnięty bluszczem

Raciborowice, Białopole
 📍 50°57'06.2"N 23°46'10.2"E



Krzyż drewniany przydrożny

Strzelce Kolonia, Białopole
 📍 50°57'21.7"N 23°46'27.7"E



Krzyż drewniany przy rzece

Szpikołosy, Hrubieszów
 📍 50°55'56.4"N 23°54'17.0"E



Obelisk i krzyż metalowy

Matcze, Horodło
 📍 50°56'48.6"N 23°58'10.5"E



Krzyż drewniany przydrożny

Matcze, Horodło
 📍 50°57'08.4"N 23°57'58.8"E



Krzyż drewniany przydrożny

Raciborowice, Białopole
 Ⓛ 50°56'31.4"N 23°45'26.3"E



Krzyż drewniany przydrożny

Raciborowice Kolonia, Białopole
 Ⓛ 50°56'08.1"N 23°45'21.1"E



Krzyż drewniany przydrożny

Raciborowice, Białopole
 Ⓛ 50°56'33.5"N 23°45'25.7"E



Kapliczka z Matką Boską
 Skryhiczyn, Dubienka
 Ⓛ 51°00'05.0"N 23°53'25.0"E



Krzyż drewniany z 1948 r.
 Strzelce, Białopole
 Ⓛ 50°59'47.6"N 23°50'09.2"E



Krzyż metalowy
 Cegielnia, Horodło
 Ⓛ 50°56'16.3"N 23°57'21.9"E



Krzyż drewniany przydrożny

Zaniże, Białopole
 Ⓛ 50°56'58.5"N 23°45'50.8"E



Grób partyzanta

Maziarnia Strzelecka, Białopole
 Ⓛ 50°57'14.5"N 23°51'17.0"E



Krzyż drewniany z 1982 r.

Jasienica, Dubienka
 Ⓛ 51°00'03.5"N 23°52'48.1"E



Krzyż metalowy przydrożny

Bereźnica, Horodło
 Ⓛ 50°55'58.6"N 23°58'54.1"E



Kapliczka drewniana z Matką Boską

Bereźnica, Horodło
 Ⓛ 50°55'42.6"N 23°59'18.8"E

**Krzyż metalowy**

Bereźnica, Horodło

📍 50°55'34.0"N 23°59'42.8"E

**Kapliczka z figurą Jezusa Miłosiernego i dwoma aniołami**

Bereźnica, Horodło

📍 50°55'29.3"N 23°59'48.5"E

**Kapliczka drewniana**

Bereźnica, Horodło

📍 50°55'22.7"N 23°59'49.5"E

**Krzyż metalowy**

Bereźnica, Horodło

📍 50°55'26.0"N 23°59'37.9"E

**Kapliczka murowana biała**

Starosiele, Dubienka

📍 51°02'05.6"N 23°53'02.2"E

Wydano na zlecenie:Zespołu Lubelskich Parków Krajobrazowych
ul. Mieczysława Karłowicza 4, 20-027 Lublin
www.parki.lubelskie.pl**Autor tekstu:**Justyna Jędruch, Anna Sulima, Tomasz Szafran
(Zespół Lubelskich Parków Krajobrazowych OZ w Chełmie)**Fotografie:**

Tomasz Szafran, Anna Sulima

Korekta:

Marzena Zielonka

Ilustracje:

Agnieszka Sulimierska

Opracowanie map:

Marek Zielonka Zielony Królik

Skład, łamanie:

Marek Zielonka Zielony Królik



© Zespół Lubelskich Parków Krajobrazowych

ISBN 978-83-963478-0-0
EGZEMPLARZ BEZPŁATNY

www.parki.lubelskie.pl