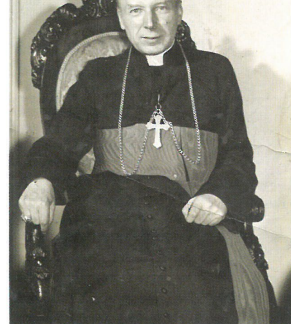


## Musicie ducha hartować, aby móc jak orły przelatywać w przyszłość Ojczyzny!

Stefan Wyszyński

Zapraszamy Turystów i Gości odwiedzających Ziemię Skierbieszowską do wędrowki turystycznym szlakiem pieszym "Śladami księdza Stefana Wyszyńskiego".

Kard. Stefan Wyszyński wpisał się na trwałe w dzieje Kościoła i Narodu Polskiego. Wspominamy go z szacunkiem, jako Księcia Kościoła, Sługę Bożego, wielkiego patriotę, społecznika i męża stanu.



Ks. kardynał S. Wyszyński (ze zbiorów J. Wójcicki)

W okresie okupacji niemieckiej ks. Wyszyński ukrywał się na naszych terenach: przebywał w Żuławie, Podwysokim, Marcinówce, Rozdołach, Stanisławce... Po II wojnie światowej powrócił w te strony jako biskup lubelski, wizytując parafie w Kalinówce, Łaziskach i Skierbieszowie.

Poprzez "wojenny" pobyt i późniejszą wizytację biskupią, ksiądz kardynał Stefan Wyszyński na trwałe zapisał się w pamięci mieszkańców Ziemi Skierbieszowskiej.

Zapraszamy więc do "wędrowki śladami" Wielkiego Polaka, które pozostawił po sobie w trakcie pobytu na tych ziemiach.

Szlak rozpoczyna się w Żuławie, w miejscu, w którym ks. Wyszyński zetknął się po raz pierwszy jeszcze przed wojną, i gdzie w czasie okupacji spędził blisko dziewięć miesięcy. Dalej prowadzi przez miejscowości, które w swej powojennej historii wpisany mają fakt wizytacji biskupa lubelskiego Stefana Wyszyńskiego. Kończy się on w Sławęcinie, w pobliżu Stanisławki – wioski, w której również ukrywał się podczas wojny ks. Wyszyński.

Naszym wędrowkom po szlaku łączącym miejsca związane ze Sługą Bożym ks. kardynałem Stefanem Wyszyńskim wrażeń i uroku dodadzą piękne krajobrazy Skierbieszowskiego Parku Krajobrazowego. Utworzono go w 1995 roku, a obejmuje on teren całej gminy Skierbieszów i częściowo tereny okolicznych gmin: Grabowice, Stary Zamość, Sitno, Izbica, Miączyn, Krańczyn i Krasynstów.

Jedną z ważniejszych atrakcji turystycznych tego Parku jest Rezerwat Przyrody "Głęboka Dolina", utworzony w celu zachowania

malowniczych rozcięć erozyjnych w postaci dolin z wąwozami oraz lasów gradowo-bukowych. Ponadto na terenie Parku znajduje się drugi rezerwat - "Broczówka", w którym ochronie podlegają murawy kserotermiczne.



Okolice Sulmici (fot. A. Cwener)

Ziemia Skierbieszowska jest regionem o bogatej historii i tradycjach, w którym wyraźnie obserwuje się przenikanie kultur: katolickiej, prawosławnej i żydowskiej. Znajduje się tutaj wiele obiektów objętych ścisłą ochroną konserwatorską i wpisanych do rejestru zabytków Województwa Lubelskiego. Są to:

- Wzgórze "Zamczysko";
- kościoły parafialne w Skierbieszowie, Kalinówce i Łaziskach;
- parki podworskie w Skierbieszowie i Hajownikach;
- zespoły dworskie w Łaziskach i Kalinówce;
- cmentarze wojenne z I wojny światowej w miejscowościach: Hajowniki, Iłowiec, Lipina Nowa, Skierbieszów.

Ponadto warto zobaczyć liczne figury i kapliczki o dużych wartościach historycznych, m.in. ufundowane na początku XX w. w Hajownikach figury kamienne z krzyżem oraz Matki Boskiej, a także kapliczkę Matki Boskiej.

Godne uwagi są także piękne nagrobki z przełomu XIX i XX w., które znajdują się na cmentarzu w Skierbieszowie, a wśród nich grobowiec rodziców prezydenta Ignacego Mościckiego.

"SOLI DEO" - samemu Bogu

### Ksiądz Kardynał Stefan Wyszyński

Stefan Wyszyński urodził się w dniu 3 sierpnia 1901 r. w miejscowości Żuzela nad Bugiem, na pograniczu Podlasia i Mazowsza. Po ukończeniu gimnazjum w Warszawie i Łomży wstąpił do Seminarium Duchownego we Włocławku. 3 sierpnia 1924 roku został wyswięcony na kapłana. Po czterech latach studiów w Katolickim Uniwersytecie Lubelskim na Wydziale Prawa Kanonicznego

i Nauk Społecznych uzyskał stopień doktora na podstawie pracy: "Prawa Kościoła do szkoły". Po studiach udał się w podróż naukową po krajach Europy Zachodniej. Po powrocie do ojczyzny został profesorem nauk społecznych w Wyższym Seminarium Duchownym we Włocławku, a także redaktorem miesięcznika "Ateneum Kapłańskie".



Krzyż w Podwysokim (fot. A. Cwener)

Błogosławiony biskup Michał Kozal kazał księdzu Wyszyńskiemu opuścić Włocławek ze względów bezpieczeństwa. Ukrywał się między innymi we Wrociszewie i w Laskach pod Warszawą.

W okresie Powstania Warszawskiego ksiądz Wyszyński pełnił obowiązki kapłana grupy AK "Kampinos", działającej w Laskach i okolicy, oraz szpitala powstańczego w Laskach. Następnie przebywał ukrywając się przed Niemcami w Kozłowie i Żuławie, gdzie przebywał do połowy 1942 r. Zaraz po zakończeniu działań wojennych ks. prof. Wyszyński wrócił do Włocławka i zaczął organizować Seminarium Duchowne, zlikwidowane w czasie wojny. W 1945 r. został rektorem tego seminarium.

W 1946 r. Ojciec Święty Pius XII mianował księdza profesora Wyszyńskiego biskupem, ordynariuszem diecezji lubelskiej. Sakry biskupiej udzielił nominatowi na Jasnej Górze Prymas Polski, Sługa Boży August kardynał Hlond, dnia 12 maja 1946 r. Dnia 22 października 1948 r. kardynał August Hlond odszedł do Boga. Arcybiskupem Gniezna i Warszawy, Prymasem Polski, został wkrótce biskup Stefan Wyszyński. Nowy arcybiskup w liście pasterskim na dzień ingresu pisał: "Nie jestem ja ani politykiem, ani dyplomatą, nie jestem działaczem, ani reformatorem. Natomiast jestem ojcem waszym duchowym, pasterzem i biskupem dusz waszych, jestem apostołem Jezusa Chrystusa [...]". Aby uchronić Kościół i Naród od napięć i rozlewu krwi Prymas Wyszyński podjął decyzję zawarcia "Porozumienia" z władzami państwowymi, do którego doszło 14 kwietnia 1950 r.

Na konsystorzu w dniu 12 stycznia 1953 r. abp Stefan Wyszyński został kardynałem. 25 września 1953 r. Stefana kardynała Wyszyńskiego aresztowano i wywieziono z Warszawy. Przebywał kolejno w Rywałdzie Królewskim koło Grudziądza, w Stoczku Warmińskim, w Prudniku koło Opola oraz w Komańczy w Bieszczadach. Właśnie tam, w Komańczy, w dniu 16 maja 1956 r. napisał tekst odnowionych Ślubów Narodu. Zostały one złożone uroczystie na Jasnej Górze 26 sierpnia 1956 r. jako Jasnogórskie Śluby Narodu

Polskiego, przez milionową rzeszę pielgrzymów z Episkopatem Polski na czele.

Dnia 26 października 1956 r. Stefan kardynał Wyszyński został uwolniony. Wrócił do Warszawy wśród wielkiej radości i nadziei Kościoła w Polsce. W latach 1957–1965 prowadził Wielką Nowennę przed Jubileuszem Tysiąclecia Chrztu Polski. W 1957 r. rozpoczęło się składające się na nią nawiedzenie kopii Obrazu Matki Bożej Częstochowskiej. Na główne uroczystości milenijne zaplanowane



Ks. Wyszyński z członkami chóru podczas wizytacji w 1948 r. (z archiwum P. Pszenniaka)

na 3 maja 1966 r. pragnął przyjechać Ojciec Święty Paweł VI. Władze polskie pod wpływem presji Moskwy odmówiły jednak Papieżowi prawa przyjazdu.

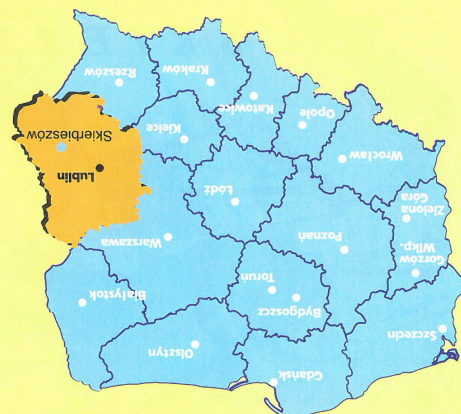
W latach sześćdziesiątych Prymas Polski czynnie uczestniczył w pracach Soboru Watykańskiego II, wnosząc w jego obrady cenne doświadczenie Kościoła w Polsce. Na auli soborowej cieszył się wielkim uznaniem wśród biskupów świata. Na ręce Ojca Świętego Pawła VI złożył memoriał Episkopatu Polski z prośbą o ogłoszenie Maryi Matką Kościoła. Prośba została spełniona. Ojciec Święty Paweł VI na zakończenie III sesji Soboru, 21 listopada 1964 r., ogłosił Maryję Matką Kościoła.

16 października 1978 r. na Stolicę Piotrową został wybrany Polak, kardynał Karol Wojtyła. W czerwcu 1979 r. Prymas Wyszyński przyjął w Ojczyźnie Ojca Świętego Jana Pawła II. W okresie rodzącej się "Solidarności" Prymas Tysiąclecia pozostawał obrońcą wartości chrześcijańskich w życiu społecznym narodu. Zatraskany o pokój w Ojczyźnie i dobro ludzi ustawicznie wzywał do odpowiedzialności za życie duchowe i społeczne. Odszedł do Boga 28 maja 1981 r., w Uroczystość Wniebowstąpienia Pańskiego. Pogrzeb Stefana kardynała Wyszyńskiego odbył się w Warszawie 31 maja. W 1989 r. rozpoczął się proces beatyfikacyjny Sługi Bożego Stefana kardynała Wyszyńskiego.



ISBN 978-83-62664-66-5  
KARTPOL s.c.  
ul. Ulanów 9/13  
20-54 Lublin  
www.kartpol.lublin.pl  
tel./fax 81 527 29 52  
KARTPOL MEDIA

Urząd Gminy Skierbieszów  
ul. Rynek 1, 22-420 Skierbieszów  
tel. 84 62 136 08, tel./fax 84 62 136 70  
www.skierbieszow.com.pl  
skierbieszow@zgwrp.org.pl



## GINNA SKIERBIESZÓW

## TURYSTYCZNY SZLAK PIESZY

## ŚLADAMI KSIĘDZA STEFANA WYSZYŃSKIEGO

PO ZIEMI SKIERBIESZOWSKIEJ

MAPA TURYSTYCZNA

1:50 000



# TURYSTYCZNY SZLAK PIESZY ŚLADAMI KSIĘDZA STEFANA WYSZYŃSKIEGO PO ZIEMI SKIERBIESZOWSKIEJ

Mapa turystyczna – Touristic Map

1:50 000

0 1 2 3 km 1 cm – 500 m



## LEGENDA

Granice:  
 - - - - - powiatu; gminy  
 - - - - - parku krajobrazowego; rezerwatu przyrody  
 - - - - - obszaru Natura 2000 (ostoja siedliskowa)

**Skierbieszów** Siedziba urzędu gminy

- Droga główna; Numer drogi; Droga drugorzędna
- Droga lokalna; Droga gruntowa
- Droga polna; Leśna; Linia oddziałowa
- Szlak pieszy śladami Ks. Stefana Wyszyńskiego
- Tablica informacyjna na szlaku
- Ławka z zadaszaniem przy szlaku
- Trasa rowerowa
- Szlak turystyczny
- Poziomice; Wąwóz; skarpa; Punkt wysokościowy
- Las; Krzaki i zarośla
- Łąka; Teren podmokły
- Zabudowa zwarta; Zabudowa rozproszona
- Cmentarz; Cmentarz wojenny
- Kościół; Kościół zabytkowy; Cerkiew zabytkowa
- Kaplica; Kapliczka; krzyż przydrożny; Pomnik
- Grodzisko, kurhan; Pomnik przyrody
- Park podworski; Inny zabytek; Młyn
- Stadnina koni, Łowisko; Izba pamięci
- Punkt widokowy; Wieża widokowa; Deszczochron
- Restauracja; bar; Pensjonat
- Kwaterna agroturystyczna; Informacja turystyczna
- Osrodek zdrowia; Apteka; Policja
- Poczta; Bank i bankomat; Leśniczówka
- Przystanek autobusowy; Parking; Stacja paliw

Opracowanie autorskie i kartograficzne: Krzysztof Kałamucki, Krzysztof Łoboda  
 Współpraca: Anna Dwerner  
 © KARTPOL Lublin 2014  
 Wszelkie prawa zastrzeżone. Mapa ani żadna jej część bez pisemnej zgody wydawcy nie może być wykorzystywana w systemach otwartych bądź reprodukowana jakimkolwiek sposobem: fotograficznym, elektronicznym, mechanicznym lub innym.